

2011

Réseau
Méditerranéen de
Forêts
Modèles

Bulletin

Peu de temps s'est écoulé depuis que le Réseau méditerranéen de Forêts Modèles a débuté ses activités et s'est présenté au Forum Mondial de Forêt Modèles à Hinton (Canada) en 2008. Toutefois, d'importantes et sérieuses étapes ont été franchies, par exemple, deux nouvelles Forêts Modèles, Ifrane (Maroc) et Yalova (Turquie), ont été acceptées comme Forêts modèles candidates, rejoignant ainsi l'initiative de la Forêt Modèle d'Urbión (Espagne) de 2007.

Les **nouvelles incorporations** au **RMFM** comme les régions de Toscane et de Vénétie (Italie) ainsi que les autres territoires qui font leurs premiers pas comme la Jordanie, la Syrie ou les forêts modèles de la Dehesa Charra, à Salamanque (Espagne), ou la Serranía de Cuenca (Castille-La Manche, Espagne) permettent au RMFM de poursuivre son développement à un rythme constant et enthousiaste.

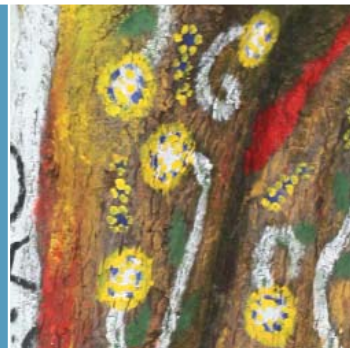
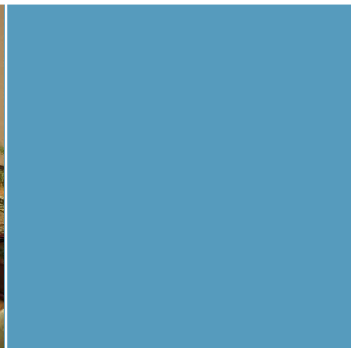
Le projet **INTERREG** de la Forêt Modèle de l'Union européenne continue d'avancer dans la consolidation des processus de forêt modèle sur plusieurs territoires et propose des actions stratégiques d'intérêt commun.

2010 et 2011 ont été deux années remplies de rencontres importantes, comme **MedForum 2010**, qui s'est tenu à Ifrane (Maroc), en juin 2010, et a entraîné la réunion annuelle de toutes les Forêts Modèles en développement dans la région méditerranéenne. En novembre 2011, MedForum aura lieu dans la région PACA (France) et constituera un important point de rencontres entre tous les agents de la Méditerranée travaillant à la gestion forestière durable et au développement rural.

Le **Forum Global du RMFM** de mars 2011, à Burgos (Espagne), a été un grand succès qui a permis de se rendre compte de la contribution que le réseau méditerranéen peut apporter à la communauté internationale de forêts modèles.

Sans plus tarder, je vous invite à lire notre bulletin d'information, dans lequel vous pourrez découvrir les avancées qui ont eu lieu dans le RMFM ainsi que l'actualité et les événements importants de la région méditerranéenne. Vous aurez également un aperçu de ce qui s'est passé cette année au RIFM (Réseau international de Forêts Modèles).

Alvaro Picardo Nieto, *Junta de Castilla y León (Espagne). Réseau méditerranéen de Forêts Modèles*



Membre du:



Réseau
International de
Forêts Modèles



MedForum 2010 Annual Meeting Mediterranean Model Forest Network

The MedForum 2010, which was recently held in Ifrane (Morocco) has been an outstanding success with over 70 professionals attended the event representing 12 between countries and regions and over 20 active Entities of the forestall sector of the Mediterranean basin.

The Secretariat of the Mediterranean Model Forest Network is very pleased with the organization of the Forum, which was a good meeting point of ideas and projects for the future, especially in the proposed themes.

During the first day of the MedForum 2010, Ifrane Model Forest was officially nominated, and during the act the Canadian Ambassador to Morocco, His Excellency Christopher Wilkie, handed the representative of the HCEFLCD (Morocco) the certificate of such candidates.

The candidate Ifrane Model Forest will be the second Model Forest in the Mediterranean basin since the first Model Forest, Urbión (in Castilla y Leon, Spain), started its activities in 2007.



After an initial capitalization of work results, I am pleased to inform you that the technical issue of the Forum is available on our website www.mmfn.info in the "File manager" of the web, where you can download all the documents presented during the MedForum 2010.

Activités des membres

1. Castille-et-León (Espagne)

1.1 Forêt Modèle Urbión

L'association Monte Modelo Urbión (MMU) a tenu son **Assemblée générale** samedi 17 avril. Lors de cette réunion, les travaux réalisés en 2009 et les activités en cours et prévues pour 2010 ont été présentées. En 2009, on souligne la création des commissions de travail, à partir desquelles le plan stratégique constituant le programme actuel a été développé.

Grâce à la subvention accordée fin 2009 par la Fondation sur la biodiversité espagnole, l'association a pu mettre en œuvre les activités suivantes en 2010 :

- *Demande de Réserve de la biosphère d'Urbión.*

La première version de l'inventaire des ressources est déjà disponible. En mai 2010, les sujets concernant l'élargissement territorial, la gestion et les journées de participation ont été étudiés.

Les premières journées traitant la Réserve de la biosphère ont été tenues, et le programme continuera d'être développé pendant l'été pour mettre à disposition de toute la population la proposition et construire ensemble une vision commune et un processus d'intégration. Les 17, 18 et 19 juin 2010 les journées de participation sur le projet Réserve de la biosphère ont eu lieu à la Casa de la Madera.

En outre, on a compté sur la participation de plusieurs délégations de la région de Toscane (Italie), de Murcie (Espagne) et de Turquie.



Le Forum Mondial a été également l'occasion de célébrer le *Jour de l'arbre à Revenga* (Burgos) et les participants ont pu connaître la Forêt Modèle d'Urbión et sa gestion forestière. Grâce à des visites aux entreprises et aux communes de Soria et Burgos, ils ont vu également dans quelle mesure les intérêts économiques, sociaux et culturels se conjuguent dans la zone avec ceux de la conservation des ressources naturelles.

1.2 Initiative de développement Dehesa Charra

En 2010 à Salamanque ils ont travaillé pour le lancement du processus de création d'une Forêt Modèle dans la zone de la Dehesa (zone sud-ouest de la région Castille-et-León). Cesefor, dans le cadre du projet Med " Forêt Modèle ", a invité Pablo Martín, ingénieur forestier d'ASFOSA (Association forestière Salamanque) à participer aux activités du consortium afin d'impliquer cette organisation dans les activités du Réseau.

Grâce au soutien du Ministère de l'environnement du gouvernement régional de la communauté autonome Castille-et-León et à l'accord de l'assemblée directive d'ASFOSA, le concept de Forêt Modèle a été introduit sur le territoire de la province de Salamanque à la suite d'une réunion tenue le 22 juillet 2010.

Le 9 septembre 2010, ASFOSA a profité du " 27 Salon international de l'agriculture de Castille-et-León " pour organiser un événement au cours duquel le territoire qui accueillera le modèle de gestion durable, la Dehesa Charra,

s'est présenté. Un groupe important de participants potentiels a assisté à cette réunion et a exprimé ses différents points de vu concernant cette initiative.

Par la suite, un premier groupe de 8 acteurs stratégiques a déclaré sa volonté de mettre en œuvre l'outil de la Forêt Modèle dans la Dehesa Charra. Ce groupe d'acteurs est largement représenté sur le territoire et a fini par se définir comme " groupe d'impulsion ". Plus récemment et après avoir formé des groupes de travail sous la coordination d'ASFOSA, quelques axes prioritaires du futur Plan stratégique de la Forêt Modèle ont été choisis et restent à définir :

1. Conservation de l'écosystème sur le long terme.
2. Amélioration de la rentabilité économique du territoire (dans les utilisations et les produits).
3. Information, communication et formation autour du monde de la dehesa.
4. Organisation Institutionnelle

Actuellement, ASFOSA coordonne la rédaction du document de base de la Forêt Modèle Dehesa Charra qui est encore en phase d'élaboration et qui a été discuté et examiné par le groupe d'impulsion lors d'un atelier en septembre 2011. Par la suite, au mois d'octobre 2011, ils recevront une visite de contrôle des secrétariats du Réseau international et méditerranéen de Forêts Modèles pour éventuellement désigner les candidats officiels à la Forêt Modèle.

2. Murcie (Espagne)

Des réunions préalables à la présentation de la Forêt Modèle ont eu lieu du 1 au 4 mars 2010 avec les acteurs sociaux impliqués dans le projet de Forêt Modèle et les représentants du Réseau international et le Réseau méditerranéen de Forêts Modèles. Ils ont annoncé la candidature de la *Forêt Modèle de Sierra Espuña et de Montes de Mula, Cehegín et Bullas*, et ils ont souligné l'importance et les bénéfices qu'implique le fait de faire partie du Réseau méditerranéen de Forêts Modèles.

Les statuts de la Forêt Modèle de Sierra Espuña, Montes de Mula et Cehegín ont été élaborés et définissent les dispositions générales de

l'association, les activités et les objectifs de l'association et des associés, les critères de fonctionnement, la structure de gouvernement et le régime interne, économique et patrimonial.

De même, le document de l'analyse et de l'étude comparative de toutes les Forêts Modèles qui composent le Réseau méditerranéen dans le projet Med " Forêt Modèle " ainsi qu'une étude comparative de la Forêt Modèle de Sierra Espuña et du reste des Forêts Modèles qui vont être mis en œuvre dans les espaces naturels de la Méditerranée ont été élaborés. L'objectif est d'analyser le contexte écologique et socio-économique de tous ces territoires afin que ces structures contribuent efficacement à la conservation des espèces et des espaces qui s'y trouvent.

Dans le cadre du processus de développement de la future Forêt Modèle, le *Plan stratégique de la Forêt Modèle de la Sierra Espuña, Montes de Mula et Cehegín, qui n'a pas encore été adopté par le RMFM, a été mis en œuvre pour la période 2010-2015*. À cette fin, les propositions les plus votées parmi celles présentées par les membres de la Forêt Modèle seront sélectionnées lors d'une réunion tenue le 28 mai 2010, au cours de laquelle les acteurs impliqués dans la future Forêt Modèle de Sierra Espuña, Montes de Mula et Cehegín ont adopté une série de propositions sélectionnées au préalable dans les différents groupes de travail (correspondants aux 4 commissions créées : Utilisation publique, Développement de la participation territoriale, Infrastructures, Gestion et conservation) à partir desquelles le développement du plan de travail des prochaines années, qui définit les objectifs poursuivis de 2010 à 2015, a été convenu.

Une série d'articles a également été publiée dans la presse pour promouvoir toutes les activités mises en œuvre dans les quotidiens numériques comme dans les revues de divulgation, les journaux, les pages Web, etc. Ils ont procédé à la publication d'articles et d'informations dans différents médias de communications comme les pages Web, les quotidiens numériques, les journaux, les revues, les brochures, etc. afin d'informer sur les actes et les réunions tenues, les assistants, les accords conclus et les stratégies à suivre.

Afin que la future Forêt Modèle de Sierra Espuña, Montes de Mula et Cehegín soit plus largement



connue de la population, la course " *Umbría de Espuña* " a été organisée le 20 juin 2010 dans le cadre de la Forêt Modèle.

En 2011, ils continuent de travailler au développement du Plan stratégique et à la mise au point de la définition du partenariat. En octobre 2011, les secrétariats du Réseau international et méditerranéen de Forêts Modèles leur rendront visite pour éventuellement désigner les candidats officiels à la Forêt Modèle.

3. 3. Corse (France)

Les 24 et 25 mars 2010, la Corse (France), qui correspond à la définition des caractéristiques de la Forêt Modèle méditerranéenne, a accueilli une *réunion du projet MED "Forêt Modèle"*. Au cours de cette dernière, le document dans lequel ces caractéristiques sont définies a été suivi et il servira de guide au développement de Forêts Modèles dans la zone méditerranéenne.

Le *26 mars* 2010, l'ODARC (Office du Développement Agricole et Rural de la Corse) a organisé un évènement régional sur le sujet de la *gestion durable des forêts*. Les sujets abordés ont été :

- Les principes fondamentaux de l'aménagement forestier durable et les exemples d'instruments à caractère général,
- La gestion forestière au niveau local et les exemples d'instruments adaptés,
- Le projet de Forêt Modèle Corse ainsi que les présentations du concept de Forêt Modèle élaboré par le secrétariat du Réseau méditerranéen de Forêts Modèles et par d'autres membres du réseau.

Près de 70 personnes ont assisté à cette réunion : les propriétaires et les gestionnaires des forêts, les élus, les universitaires, les professeurs et étudiants. Après les présentations, un débat sur la mise en œuvre du concept de Forêt Modèle en Corse a été mené, et le choix du site a également été abordé. Le rôle fondamental de coordination des acteurs locaux pour la réussite d'un développement local durable a été souligné.

Les prochaines étapes consistent à continuer de communiquer avec les acteurs forestiers locaux, et à mettre en place une étude sur l'identification des zones qui correspondent le plus aux critères de la Forêt Modèle.

4. Provence-Alpes-Côte-d'Azur (France)

Le *secrétariat du RMFM* a été invité par la région à participer à une série de réunions (du 22 au 26 février 2010) avec des partenaires locaux potentiels, afin d'expliquer le concept de Forêt Modèle ainsi que les caractéristiques essentielles partagées par toutes les Forêts Modèles, à savoir, la gouvernance, l'association et le plan stratégique. Cela a débouché sur la planification d'un atelier stratégique qui a suivi le schéma classique : la présentation du concept, les

réseaux locaux et le projet de la création d'une Forêt Modèle. Une trentaine de personnes ont participé, y compris un représentant du Ministère de l'Agriculture (Bureau régional PACA) et le président de l'AIFM (Association internationale des forêts méditerranéennes). Globalement, le message a été transmis efficacement et les experts ont observé une réaction positive au système de Forêts Modèles au niveau technique comme politique.

Le 9 novembre 2010 une réunion a été tenue avec le consortium local pour créer des *groupes de travail thématiques* et pour identifier les premières lignes d'actions de la future Forêt Modèle. 3 groupes de travail thématiques ont été identifiés :

- Pour une nouvelle économie forestière
- Gestion multifonctionnelle des zones naturelles périurbaines.
- Contrôle et évolution des paysages avec la prise en compte des risques naturels.

D'autres réunions de groupes de travail thématiques et un atelier élargi à tout le consortium potentiel pour lancer le processus de rédaction du Plan stratégique sont prévues pour 2011.

5. Sardaigne (Italie)

Dans le cadre du projet de la *création d'une Forêt Modèle en Sardaigne*, le secrétariat du RMFM a reçu une invitation de la région pour participer à une série de réunions avec des partenaires locaux potentiels les 4 et 5 mars 2010. L'agenda de cette visite a débuté avec une visite du territoire compris dans la Forêt Modèle : le nouveau district forestier " Arci-Grighine ", composé de 21 zones forestières. Le reste de la visite a été consacré à la sensibilisation des différents invités, et a permis de présenter le concept de Forêt Modèle et d'expliquer le fonctionnement du réseau ainsi que les caractéristiques essentielles communes à toutes les Forêts Modèles, à savoir, la gouvernance, l'association et le plan stratégique.

Le 9 juin 2010, une autre réunion a été organisée à Cagliari avec les autorités jouissant de compétences régionales sur le territoire en question afin de confirmer la volonté du gouvernement régional de créer la Forêt Modèle. Le 20 juillet une réunion informative a été tenue (à Gusana) où toutes les autorités publiques,

régionales, provinciales et locales, les associations et les organisations privées ont été conviées. Le 16 novembre 2010, une autre réunion consacrée aux 14 municipalités de la zone " ARCI " a été organisée. Bien que la participation ait été faible (5 municipalités), elle a été intense. Les maires ont compris le concept et soutenu la décision de poursuivre le processus de création de la Forêt Modèle.

Finalement, le gouvernement régional confirme l'intention d'utiliser l'outil Forêt Modèle pour développer les contacts avec le territoire et pour pouvoir tester les meilleures pratiques dans le site en question tout en utilisant les résultats de façon à mieux comprendre les objectifs du district forestier, pour lequel le Plan de gestion devra être rédigé.

6. Toscane (Italie)

Lors de la visite de la délégation de la région Toscane en Castille-et-León formée par un représentant de Toscane, un représentant du Corps forestier de l'État, 3 représentants de la communauté de montagne " Montagna Fiorentina ", un représentant du parc national de la forêt Caentinesi et 2 représentants de la société forestière dont le siège se trouve dans la Communauté de Montagne de " Montagna Fiorentina ", la façon de procéder de manière effective à la création de la Forêt Modèle (fin avril) a été abordée. Un représentant d'une région agricole importante a également assisté à la réunion.

En mai et juin, différentes réunions ont été tenues avec les entreprises productrices et/ou de transformation du bois afin d'essayer d'élargir l'association et la participation à l'expérience de la création d'une Forêt Modèle dans la région.

Par conséquent, le territoire, pour créer dans les grandes lignes la première Forêt Modèle, va s'entendre avec " l'Union des municipalités Valdarno et Valdisieve ", alors que le partenariat est pour le moment formé par la région Toscane, l'Union des municipalités Valdarno et Valdisieve (qui va également coordonner les différents membres), le Parc national " Foreste Casentinesi ", l'association d'exploitants forestiers SOFEA, la grange Frescobaldi, les scieries importantes de la zone, le CNR Ivalsa.

La mission diagnostique du secrétariat du RMFM a eu lieu du 6 au 10 décembre 2010. À la fin des visites effectuées auprès de plusieurs acteurs locaux impliqués, avec la participation d'Alvaro Picardo du gouvernement régional de la communauté autonome de Castille-et-León et Sonia Martel de Monte Modelo Urbión, la conférence sur la présentation du processus de création de la " Forêt Modèle Montagne Fiorentina " a eu lieu. Plus de 100 personnes ont participé à la conférence pendant laquelle le conseiller pour l'environnement du gouvernement régional de Toscane a confirmé son intention et l'intérêt de la région pour l'outil FM.

Au vu du succès de la première initiative et afin de profiter de la participation locale, un atelier travaillant sur la création du Plan stratégique de la Forêt Modèle et dirigé par un représentant du Secrétariat du RMFM a eu lieu quelques semaines plus tard. Encore une fois, de nombreux représentants des secteurs publics et privés ont participé et, répartis en groupes de travail thématiques, ont exprimé différents points de vue et opinions sur les activités futures de la Forêt Modèle.

Actuellement le personnel chargé de l'Union des municipalités Valdarno et Valdisieve examine les résultats de l'atelier pour élaborer une proposition de Plan stratégique.

7. Istrie (Croatie)

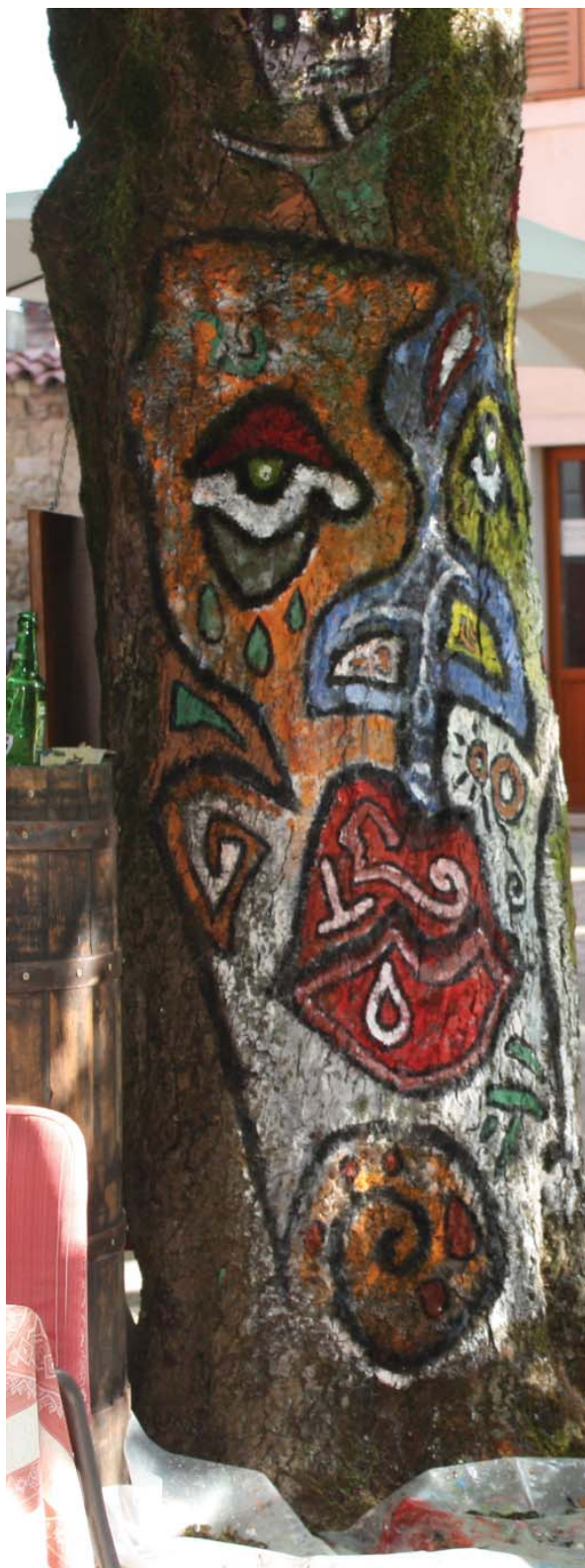
Une réunion entre les représentants de plusieurs organismes responsables de la gestion territoriale de la région d'Istrie et les acteurs potentiels de la future Forêt Modèle a été organisée le 12 juillet 2010.



Du 16 au 20 novembre 2010, la mission diagnostique du site en question a eu lieu afin d'accueillir la Forêt Modèle " Mirna River Basin". Les représentants du Réseau international et méditerranéen de Forêts Modèles ont participé à cette mission.

En juin 2010, un atelier pour la conception du Plan stratégique a été organisé à la municipalité de Motovun (Croatie). Tous les acteurs locaux à qui ils ont rendu visite ont participé. Les gens se sont réjouis de la valeur de l'outil Forêt Modèle et se sont exprimés sur les actions à venir.

Parmi les activités réalisées à l'occasion de cette initiative en développement pendant le mois de juin 2011, l'art et la nature se sont rencontrés, pour se joindre à d'autres Forêts Modèles du RIFM dans une tentative pour conjuguer les deux aspects. Neuf jeunes artistes de Croatie, Slovénie et Italie ont été invités par le Musée d'art de la ville de Pazin, tout comme à l'occasion de la future Forêt Modèle, à s'exprimer à travers des peintures respectueuses de l'environnement et dont la perspective des châtaigniers de la ville de Motovun (Istrie, Croatie) change.





En juin 2011, ils ont accueilli une réunion du projet MED " Forêt Modèle ", pendant laquelle des visites et des réunions avec les partenaires intéressés ont été réalisées. Enfin, une lettre d'adhésion à l'initiative des acteurs intéressés a été signée.



de mener à bien la réalisation du projet de création de la première Forêt Modèle grecque.

8. Préfecture de Magnésie (Grèce)

Plusieurs communiqués de presse expliquant le concept Forêt Modèle dans le cadre du projet MED " Forêt Modèle " ont été effectués et les acteurs locaux intéressés ont également été informés du projet. Une réunion officielle avec la préfecture de Magnésie ainsi que des rencontres non officielles ont été organisées.

Le 21 septembre 2010, une réunion technique du projet MED " Forêt Modèle " a été tenue. La préfecture de Magnésie a organisé une excursion au *mont Pélion*, qui avait été présélectionné pour tester l'outil " Forêt Modèle ". En outre, une conférence conviant toutes les autorités locales a été organisée, et malgré la période de crise économique qui rend la situation très compliquée dans tout le pays, elles ont confirmé la volonté

9. Macédoine occidentale (Grèce)

La région a contacté le Service forêts de la région et, à l'aide de certains acteurs de la zone en question, la forêt de Krania. Le contact a été principalement établi par téléphone pour informer les acteurs sur le projet.

Plus d'informations ont été envoyées par courrier électronique et les intéressés ont posé des questions qui ont été par la suite présentées lors de la réunion tenue à Kozani en décembre 2009 dans le cadre du projet MED "Forêt Modèle ".

Une visite a été organisée par le consortium du projet dans la forêt de Krania (préfecture de Greneva) et les activités principales du territoire ont été présentées.



10. Turquie

La *Forêt Modèle Yalova*, a été officiellement déclarée *candidate* lors d'une cérémonie organisée le 16 et le 17 février 2011.

Des représentants du secrétariat du Réseau international et méditerranéen de Forêts Modèles ont participé à la cérémonie et l'ambassadeur canadien en Turquie a déclaré officiellement que la Forêt Modèle de Yalova est "Membre candidat" du réseau international.

Une grande satisfaction locale, en particulier pour le nouveau président élu, le Docteur Mehmet Ozdemir, à qui le secrétariat du RMFM souhaite bonne chance pour l'avenir.

En ce qui concerne la création de la Forêt Modèle de Yalova en Turquie, les représentants du Réseau international et méditerranéen de Forêts Modèles ont participé pendant la première semaine de juin 2010 à un atelier qui consistait à évaluer ensemble le Plan stratégique. Tous les partenaires potentiels locaux de la Forêt Modèle de Yalova y ont assisté et les représentants des réseaux ont pu observer les avancées du projet turc.



De plus, une délégation turque a rendu visite à la Forêt Modèle d'Urbión pour compléter les informations nécessaires à la création de sa Forêt Modèle dans la région de Yalova.

En septembre 2011, les secrétariats du Réseau international et méditerranéen de Forêts Modèles lui ont rendu visite pour éventuellement la nommer Forêt Modèle après avoir travaillé quelques mois en tant que Forêt Modèle candidate.

11. Tunisie

Dans le cadre du Programme IAFM (Initiative africaine de Forêts Modèles), *les secrétariats du RIFM et le RMFM se sont rendus sur les territoires de Kroumirie-Mogods en Tunisie* du 8 au 12 février 2010 afin de participer au développement local et d'aider à l'élaboration des plans stratégiques correspondants.

Pendant sa visite en Tunisie, le groupe d'experts a participé à des réunions avec des membres du Service forestier du Ministère de l'agriculture, responsable de la création de la Forêt Modèle de Kroumirie-Mogods. Enfin, le travail a été mené

avec le Comité provisionnel de l'élaboration du Plan stratégique pour la future Forêt Modèle de Kroumirie-Mogods.

Ils sont actuellement dans le processus de rédaction du Plan stratégique et choisissent le modèle de gouvernance de la future Forêt Modèle de Kroumirie-Mogods. Le consultant externe a fini d'examiner la forme juridique de la Forêt Modèle tunisienne et les résultats ont été expliqués lors de la réunion des principaux acteurs. La création officielle d'une association et le début ultérieur des activités de la Forêt Modèle ne devraient pas tarder.

12. Maroc

La *Forêt Modèle Ifrane* a été *candidate au RIFM et au RMFM* lors du MedForum 2010, après la création de l'association Forêt Modèle Ifrane, et l'adoption de son statut et de son Plan stratégique.

Un appel public a été diffusé pour embaucher les premiers employés qui ont été sélectionnés. La nouvelle association peut désormais mettre en œuvre les premières activités prévues dans le Plan stratégique.

Comme travail préalable, dans le cadre du Programme AMFI, les secrétariats du RIFM et le RMFM se sont rendus sur les territoires de la Forêt Modèle candidate, la Forêt Modèle d'Ifrane, au Maroc du 1 au 5 février 2010, afin de participer au développement local et d'aider à l'élaboration des plans stratégiques correspondants.

Lors de sa visite au Maroc, le groupe d'experts a joué un rôle actif dans les réunions préparatoires avec les groupes de travail formés à cet effet en octobre 2009. Le travail effectué pendant cette période s'est axé en particulier sur la création de statuts pour la Forêt Modèle d'Ifrane, qui a abouti à l'assemblée consultative tenue le 13 février 2010.

En 2011, plusieurs activités ont été réalisées parmi lesquelles on souligne : quelques journées sur la poésie Amazigh (conservation de la forêt:



culture et comportement), des activités de gestion de sylviculture et de pâturage comme la distribution de cantons (création de bénéfiques pour les habitants des zones de montagne de la province Ifrane), distribution de fours plus efficaces, valorisation de produits comme les plantes médicinales et la laine, et actions de sensibilisation sur l'environnement. Toutes ces activités sont axées sur une amélioration des conditions de vie des habitants de la zone de travail de la Forêt Modèle candidate Ifrane.





Le Symposium international souligne l'importance de l'adoption d'une l'approche écosystémique

Le Symposium international sur les approches d'aménagement durable à l'échelle de l'écosystème et du paysage, qui s'est déroulé du 21 au 24 mars dernier à Burgos, en Espagne, a attiré près de 400 délégués de plus de 62 pays venus discuter de différentes approches à la gestion durable des écosystèmes forestiers et de paysages à grande échelle. Tour à tour, des conférenciers d'honneur, des présentateurs de cas d'études, des groupes d'experts et de petits groupes de travail ont animé l'activité, donnant aux participants l'occasion d'en apprendre davantage sur les approches actuellement suivies dans le secteur, et de prendre part à des discussions et à des débats entamés sur les différents thèmes du Symposium, soit les biens et services, l'inventaire et la surveillance, la gouvernance et les orientations futures des écosystèmes. Voici les principales conclusions dégagées durant l'activité:

- Les forêts sont essentielles au bien-être socio-économique et culturel des collectivités, outre leur valeur écologique dans la conservation de la biodiversité et des services écologiques.
- O'l'approche écosystémique est cruciale à un aménagement durable de nos forêts

oles initiatives et les approches, telles que les Forêts Modèles et les réserves de biosphère, promeuvent l'aménagement durable des paysages forestiers et contribuent à sa progression.

- Otoutes les approches à l'aménagement durable à l'échelle des écosystèmes et des paysages (ainsi que les organisations qui les prônent) doivent être associées plus efficacement pour mieux favoriser le partage des renseignements et des expériences

Les organisateurs et les co-organisateurs de l'activité inviteront les délégués et d'autres parties intéressées à participer à un dialogue continu sur les thèmes du Symposium au cours des prochains mois. Restez donc à l'affût pour en savoir davantage à ce sujet. De plus, les actes du Symposium seront bientôt publiés. Entre-temps, vous pouvez toujours télécharger les présentations et les vidéos à l'adresse <http://www.globalforum2011.net> (lien ci-dessous).

Pour en Savoir Plus:
<http://www.globalforum2011.net>

The African Model Forest Network is expanding.

In pursuing their goal of developing a pan-African network of Model Forests by 2013, the AMFN Secretariat (based in Cameroon) has been actively encouraging the establishment of Model Forests in neighbouring countries.

In the Democratic Republic of Congo (DRC), up to three new sites are being considered, and potential sites are also being explored in the Republic of Congo (Congo Brazzaville). The Secretariat has established contacts in the Central African Republic, Rwanda, Gabon and Equatorial Guinea, and has held meetings with political authorities and NGOs in Ghana, Senegal and Sierra Leone, where the interest and demand for information on establishing Model Forests is significant. During the coming year, the AMFN Secretariat will focus on holding workshops in many of these countries to provide guidance on Model Forest development.

+ Info: info@africanmodelforests.org

New agro-forestry project in Ulot Watershed Model Forest, Philippines

The Philippine Department of Environment and Natural Resources (DENR) has allocated P155 500 (USD 3 625) to support a 10 hectare agro-forestry project within the Ulot Watershed Model Forest to aid in reducing poverty and deforestation in the region. Located in Taft, Eastern Samar Island, the project will be implemented by the San Rafael Integrated Farmers Cooperative, Inc. (SRIFC), a Model Forest partner.

DENR will provide technical assistance to the SRIFC including the selection of site-appropriate crops as well as the market potential of the commodities. In exchange the SRIFC will prepare the site, cultivate the vegetable crops and build a nursery shed. As many local communities

currently rely on the charcoal production for income, this project will provide an alternative source of income and aid in reducing deforestation in the area.

+ Info: <http://www.samarnews.com>
<http://www.pia.gov.ph>

Fundy Model Forest promotes diversifying the forest economy through non-timber forest products

The Fundy Model Forest has produced a field guide to help landowners identify opportunities to earn additional income from their woodlots through non-timber forest products (NTFPs). "*Our Atlantic Woods: A Photo Guide to Non-timber Forest Products*," can be used to identify trees, small shrubs, mushrooms, and other plants that could be developed into marketable non-timber forest products. The examples selected are among the most common found in the Acadian forest region.

Based on his 15 years experience in researching NTFPs, Dr. Ron Smith developed the guide to not only aids the user in identifying NTFPs in the forest, but also provide an overview the marketing possibilities for each species. For example, bunchberries have a number of traditional uses and research highlights their potential medicinal use in combating heart disease and some forms of cancer in addition to their use in beverages and landscaping.

+ Info: <http://www.fundymodelforest.net>

Successful wrap-up of KEDLAP project

The Knowledge for Effective Learning and Development (KEDLAP) Project (November 2009 to March 2011) was a joint effort of CUSO-VSO and the Iberoamerican Model Forest Network to examine how knowledge management and sharing contributes to development processes. A learning network was built with six Model Forests to deepen and share knowledge on topics of importance

to the Model Forests such as governance, land use management, sustainable production. Funding and other support was provided by the International Development Research Centre (IDRC) and the IMFN.

During the three year project period, six workshops were held - three in Costa Rica and one each in Chile, Bolivia and Guatemala. These brought together Model Forest representatives from across the region to share ideas and lessons learned on knowledge management and sharing. The workshops strengthened ties between the Model Forests which has led to an increase of activities both within individual Model Forests and across national boundaries.

The project improved participant capacity for systematic knowledge management and sharing-and consequently better and more relevant strategic planning and implementation-though the systematization of best practices. As well, Model Forests across the IAMFN engaged in more systematic annual reflection and reporting with more focus on lessons learned. With financial security a key issue across the entire IMFN, another key outcome was the development of Model Forest sustainability plans as the result of online training in resource mobilization carried out through the project.

The IMFN Secretariat, in collaboration with CUSO-VSO and other partners are examining approaches to transferring the lessons learned from this pilot to other IMFN regions such as Africa and Asia.

+ Info: www.bosquesmodelo.net
<http://kedlap.cebem.org>

Vilhelmina Model Forest action plan for preserving biodiversity in River Ångermanälven, Sweden

The loss of habitat continues to be a globally important factor affecting the extinction of species both in terrestrial and aquatic habitats. Connectivity (allowing free migration



of species within aquatic habitat networks) is a key issue, but there are often many obstacles to migration. For example, the large dams at hydropower plants where fish passage is not often maintained. Swedish environmental legislation favours the use of renewable energy sources and it is often possible to minimize the negative effects of hydropower development with the establishment of fish passages. The Vilhelmina Model Forest, Sweden, initiated a pilot project in 2010 to study the feasibility, biological effects and costs of establishing fish passages at four dams in the upper part of Ångermanälven River, the third largest in Sweden. The project group consisted of local, regional and national experts.

The work resulted in precise plans for establishing a fish passage. A manual for local inhabitants and communities was produced to guide them through the legal documents for water court processes, and to advise them on what measures could be recommended to enable fish passage for biodiversity conservation and local fishing. Creating a fish passage was shown to be highly cost effective as only a fraction of the annual revenue of the hydropower facilities would be enough to achieve good ecological status.

The Red Bird Houses (Les cages à oiseau rouges).

Lors de la célébration du Forum Mondial de Forêt Modèles à Burgos, qui a lieu tous les 3 ans, la Forêt Modèle de Bergslagen (Suède) nous a fait part d'une réflexion : Comment, les Forêts Modèles, peuvent-elles rester en contact, qu'est-ce qui peut les aider à établir une relation permanente et continue alors qu'elles sont en contact personnel une fois tous les trois ans seulement ?

De là est venue une proposition. Cinq membres de différents pays et



régions ont été invités à participer au projet " Les cages à oiseau rouges ". Chaque Forêt Modèle a reçu une cage artisanale, et s'est engagée à la placer dans un endroit visible de la Forêt Modèle et à établir un rapport sur le nombre d'oiseaux qui ont fait leur nid ainsi que sur l'impact social du projet. Les cages nids deviennent de cette façon un symbole de la collaboration horizontale entre les Forêts Modèles et participant au maintien d'une



relation de travail commun. La première cage a été accrochée dans la Forêt Modèle de Bergslagen, en Suède, grâce à la collaboration de Olle Ytterberg, maire de Arboga. Pendant la cérémonie, une mésange impatiente a inspecté la cage rouge... La Forêt Modèle d'Urbión a organisé un évènement en juin 2011 afin d'installer cette cage nid et de renforcer les liens avec les autres Forêts Modèles internationales. On

IMFN confirms strategic directions at 2011 Global Forum

On March 25-26 immediately following the International Symposium on Ecosystem and Landscape-level Approaches to Sustainability, over 150 Model Forest representatives from around the world held their tri-annual business meeting. Hosted by Cesefor and the Urbión Model Forest, the 2011 IMFN Global Forum provided IMFN members with an opportunity to share experiences and knowledge, to explore opportunities for collaboration, and to provide input into IMFN Strategic Initiatives.

A key area of discussion during the two-day event focused on development of a Members' Charter designed to provide a foundation for the institutional development of the IMFN. Discussion on the Charter will continue in the coming months with the goal of finalizing the document by the end of the year. Participants also provided input into the development of three Strategic Initiatives focusing on key themes relevant across the IMFN:

- **Climate Change:** Two main priorities were identified: 1) adaptation to climate change, and 2) mitigation/monitoring/REDD+
- **Ecological Goods and Services:** Three main sub-themes: 1) examine methodologies for measurement, valuation and payment for ecological services, 2) capacity building, knowledge sharing and integration of policy and practice, and 3) landscape and watershed management
- **Community Sustainability:** Two focal areas identified were 1) commercialization of local products and services, and 2) investment and capacity building of local human resources and leadership

Working Groups are being established for each Strategic Initiative to continue the discussions started at the Global Forum and to focus on implementation of activities in the coming months. Additional information on how Model Forests can participate in the Strategic Initiative working groups will be distributed shortly. Additional information on the 2011 IMFN Global Forum and the IMFN Strategic Initiatives can be found on the IMFN website (link below).

+ **Info:** <http://www.imfn.net>



Entretien avec Fidel García Soria Ex-Président de la Forêt Modèle D'Urbión

Pour vous, que signifie Forêt Modèle ? Une Forêt Modèle est l'union d'un territoire qui poursuit un objectif commun. À Pinares, nous avons réussi cette union et nous travaillons sur toutes les sujets qui affectent le milieu rural, en particulier les problèmes spécifiques de la zone des pinèdes : bois, tourisme, mycologie, etc. La Forêt Modèle c'est avant tout s'unir pour le bénéfice de la population locale.

Quels sont les impacts et les bénéfices de la Forêt Modèle sur le territoire ? Pour le moment, la plus grande réussite a été l'union entre les municipalités du territoire et les autres acteurs locaux qui nous a permis d'élaborer une vision commune; il reste encore beaucoup de travail à faire concernant la sensibilisation de la population.

Idées et attentes concernant l'avenir? L'idée est que nous soyons capables de travailler ensemble avec tous les secteurs. Par exemple, dans le secteur du tourisme, donner une image précise du territoire de façon à ce que les ressources soient connues comme un tout et que le visiteur puisse apprécier le territoire dans sa totalité. Cela permettra de diminuer la pression touristique. Un autre des projets que nous soutenons c'est le développement d'une normative permettant à la population locale de bénéficier des exploitations secondaires comme la cueillette de champignons.

Les Forêts Modèles sont-elles toutes égales? Non, il n'y a d'ailleurs pas deux pareilles. La Forêt Modèle a été créée comme une méthodologie pour travailler et solutionner les conflits sur le territoire tout en prenant en compte les facteurs environnementaux, sociaux et économiques. Les Forêts Modèles partagent les principes qui fixent les règles du jeu et dont nous avons parlé précédemment. À partir de là, chaque territoire a ses particularités, sa problématique locale, ses ressources et sa manière de s'associer, de travailler et de trouver des solutions communes pour aller de l'avant. Les forêts canadiennes n'ont rien à voir avec les forêts ibéro-américaines ou africaines ou

avec les masses forestières gérées en Suède. C'est précisément ce qui enrichit ce réseau, l'échange d'expériences, les leçons que l'on peut tirer des expériences des autres territoires, tout en les adaptant aux caractéristiques de chaque forêt.

L'association Monte Modelo d'Urbión fait partie de ces Forêts Modèles. Quand a-t-elle été créée et quels sont ses objectifs? Où se trouve cette forêt?

La Forêt Modèle d'Urbión a commencé à se développer en 2006 et l'association a finalement été créée en 2007. La Forêt Modèle d'Urbión se trouve dans la zone de Pinares, à cheval entre Burgos et Soria. C'est la zone boisée continue la plus étendue de toute la Péninsule ibérique. C'est un territoire dont la culture est très singulière et liée à l'exploitation forestière. Dans cette zone, au XIII^e siècle, les premières ordonnances royales donnant le droit de couper les pins ont été accordées aux personnes qui sont venues et se sont installées sur le territoire. Cela a bien évidemment entraîné l'installation d'un grand nombre de personnes, ce qui a été un véritable stimulant pour l'économie locale qui a commencé à se reprendre. Finalement la forêt devient la base de l'économie, de la tradition, des fêtes et de l'union entre voisins. Pour cette raison, la forêt est très respectée: actuellement plus de 100 000 ha ont été certifiés par la PEFC (Programme de Reconnaissance des Certifications Forestières) et sont sous le seau de qualité "Pino Soria Burgos".

Vous me demandiez de parler d'objectif: l'objectif de la Forêt Modèle d'Urbión est de parvenir à une gestion durable et multifonctionnelle des ressources naturelles à travers une méthodologie participative, et à connecter tous les acteurs intervenant dans la gestion et l'exploitation des ressources et les inviter à trouver des solutions communes.

Maintenant que la Forêt Modèle est créée, une association avec une personnalité juridique est également créée, pouvez-vous développer?. La personnalité juridique de la Forêt Modèle permet de reconnaître le travail effectué et elle est un

Dimension humaine

engagement pour l'avenir. Afin d'entreprendre les travaux qu'entraîne cet engagement, une structure organisationnelle solide dotée de mécanismes de décisions et d'exécution clairs et transparents est nécessaire. Un système de gestion respectant le fait de travailler conformément à une méthodologie et avec des objectifs spécifiques semble donc nécessaire. Pourquoi une association? Afin d'étudier quelle personnalité juridique s'adapte le mieux aux besoins de la Forêt Modèle, plusieurs personnalités juridiques ont été comparées: groupement informel, association, fondation, entreprise. Parmi toutes les possibilités, nous avons choisi une structure simple garantissant l'horizontalité entre les membres, assurant la transparence dans les activités, et capable de représenter le territoire et d'accéder aux offres publiques. En fonction de ces critères, l'association était la personnalité juridique la plus adaptée.

Cette association est formée de plusieurs commissions, pouvez-vous nous dire quelles sont leur fonction? Une fois la Forêt Modèle configurée, la première étape pour commencer à travailler consiste à définir un plan de travail, et à réunir tous les intéressés. Pour commencer, l'Assemblée générale a proposé trois axes de travail: Utilisations et exploitations forestières (les exploitations forestières et non forestières, ainsi que l'utilisation à des fins récréatives et touristiques sont incluses dans cette catégorie) ; Changement climatique et Diffusion. Chaque commission se charge de développer ces axes de travail, d'analyser leurs forces et leurs faiblesses et de proposer des actions permettant d'améliorer certains des aspects qu'ils comprennent. Les commissions de travail sont créées autour d'une thématique et toutes les commissions jugées nécessaires peuvent être créées sur proposition des membres.

Il y a un objectif premier, "la création d'un système favorisant la confiance et dynamisant le marché du bois". Ce serait un véritable soutien au secteur du bois dans la région. Dites-nous comment comptez-vous y parvenir et quelles sont les avancées. Ce projet est né du premier axe, Utilisation et exploitations forestières. Lorsque ce projet a été défini, on ne mesurait pas encore les conséquences de la chute du secteur du bois, c'est pour cette raison que ce projet, qui était déjà important et représentatif, est devenu plus significatif encore. La chute du secteur est due à deux événements: la baisse de la construction qui entraîne une diminution de la demande de produits forestiers, et un cas de force majeure, l'ouragan Klaus qui a dévasté plusieurs hectares de pinède dans les landes françaises, ce qui a provoqué successivement le retrait rapide du bois et la baisse

considérable du prix de vente. Conclusion : l'offre de bois augmente beaucoup, ce qui porte préjudice à la plupart des municipalités, dont les revenus dépendent de la vente de bois et de son prix sur le marché. La plupart choisissent de ne pas vendre et dans le même temps, il n'y a pas une demande de produits élaborés à couvrir.

Ce projet prétend d'une part améliorer la demande de bois sur pied à travers l'information. Les exploitations de la comarque et toutes les informations utiles pour faciliter l'accès aux municipalités seront en effet disponibles sur une plateforme Internet et les ventes aux enchères seront tenues à un jour et une heure déterminés afin d'augmenter la concurrence. D'autre part, il est nécessaire d'ajuster le bois sur pied aux prix du marché à travers un regroupement des prix réels sur ce territoire et de s'engager à respecter les plans d'aménagement des municipalités. Enfin, un registre unique des enchérisseurs simplifiant les démarches administratives des gestionnaires de la vente et des chefs d'entreprise sera élaboré.

Dans quelle mesure le bois et la vie des gens ont-ils changé depuis l'obtention du titre de modèle ? Nous travaillons depuis trop peu de temps pour que les changements soient évidents, il y a encore beaucoup de travail à faire. La reconnaissance du Réseau méditerranéen de Forêts Modèles a été le fruit d'un travail sans relâche qui nous a permis d'obtenir l'aménagement, la certification, et la création du seuil de qualité. Ce n'était pas une condition nécessaire mais la comarque était fière de son bois et souhaitait le démontrer. Cette première étape menée par la Forêt Modèle a permis à nos forêts d'être un exemple de gestion et d'implication locale. Une étude sociologique a également été effectuée et on a beaucoup travaillé avec la population du territoire. La Forêt Modèle a permis à la population de prendre conscience qu'elle peut être fière de cette activité ancestrale et que son engagement est la base du travail à venir. La population est de plus en plus concernée par les problèmes environnementaux, critique les formes de gestion, fait des recherches sur le changement climatique, propose de nouveaux projets. Elle est plus curieuse, communique plus, et c'est cela qui est fantastique.

Veillez consulter notre site Internet: www.urbion.es

Où vous pourrez télécharger le bulletin d'information ou bien demandez nous de vous l'envoyer en écrivant à urbion@urbion.es. Nous sommes également sur Facebook et Twitter (@UrbionBM). Pour des questions spécifiques, le téléphone de l'association est le (+34) 610 636 902.

Mare Nostrum

MedForum 2011 Ramatuelle

(Département du-Var, PACA Region, France)

La Région PACA et le Secrétariat RMFM sont heureux de vous inviter à participer au MedForum 2011, qui aura lieu en France le 22, 23 et 24 Novembre 2011.

Le Réseau Méditerranéen des Forêts Modèles (RMFM) a été officiellement lancé pendant le Forum Mondial du Réseau International des Forêts Modèles (RIFM) tenu à Hinton (Canada) en 2008.

Le premier MedForum a eu lieu à Valladolid (Castilla y León, Espagne) en Mars 2009, et le deuxième à Ifrane (Maroc) en Juin 2010.

Des représentants d'autres pays, régions et organisations qui ne font pas partie du RMFM, mais intéressés par nos activités seront invités à participer.

En parallèle avec le MedForum, une réunion du projet MED "Forêt Modèle" et le deuxième Comité de Pilotage du Partenariat de Collaboration pour la Forêt Méditerranéenne (CPMF) seront organisés (22/11/2011). Pendant cette semaine, le premier atelier pour la préparation de la Stratégie intégrée sur les forêts méditerranéennes, qui sera présentée aux membres du Comité "Silva Mediterranea" à la fin du 2012, sera également organisé à Ramatuelle (24/25 Novembre 2011) avec le soutien financier du MAAPRAT. Une visite de terrain à la future Forêt Modèle de la Région PACA devrait également avoir lieu (23/11/2011). Vous pouvez télécharger les Termes de Référence de l'événement ici :

http://www.mmfn.info/sites/default/files/Root/public/MedForum2011/TdR_MedForum_2011_Fr.pdf

Otros eventos en el Mediterraneo

La Gestion des Subéraies et la Qualité du liège

A l'occasion de l'année internationale des forêts, 2011, proclamée par l'Assemblée Générale des Nations Unies dans sa résolution 61/193 du 20 décembre 2006, l'Université Algérienne représentée par l'Université de Jijel et le Secteur Industriel du Liège de la région en collaboration avec les laboratoires de recherche (Tlemcen et Jijel), la Direction Générale des Forêts et l'Institut National de Recherche Forestière comptent célébrer cette année par organisation de la seconde rencontre méditerranéenne sur la gestion des subéraies et la qualité du liège.

Cette manifestation offre une autre opportunité, après celle de Tlemcen en 2009, aux acteurs nationaux et méditerranéens de se concerter sur les défis à relever pour promouvoir la gestion durable, la conservation et le développement viable de ce type de forêt mais aussi pour revaloriser industriellement le liège et autres produits de la forêt dans l'intérêt des générations présentes et futures.

Pour en savoir plus : <http://www.rencontre-medsuiber.com/>

Usages, biodiversité et forêt méditerranéenne

Rencontres : les 17 et 18 novembre 2011

Foresterranée'11

au Domaine départemental de l'Etang des Aulnes (Bouches-du-Rhône)

Pour en savoir plus :

<http://www.foret-mediterranienne.org/evts2.htm>



www.mmfn.info

Réseau
Méditerranéen de
**Forêts
Modèles**

Plaza de la Universidad, 4 - Entrepanta 1
47002 Valladolid | Espagne
Tel.: +34 983 304 181
Fax: +34 983 308 671

e-mai: mmfn@mmfn.info

